



**Производитель: NINGBO HENGXING RIVETER MANUFACTURING CO., LTD**  
**Китай, №1115, HUIQIAO ROAD, LANGXIA STREET, YUYAO CITY, NINGBO 315480**

**Пневмо-гидравлические заклепочники  
для вытяжных заклепок до 4,8 и до 6,4 мм**

**50048, 50064**

**паспорт и инструкция по эксплуатации**

**ВНИМАНИЕ: ДАННАЯ МОДЕЛЬ ИНСТРУМЕНТА ТРЕБУЕТ СМАЗКИ !**



**REVTOOL**

## Меры безопасности, предупреждения

Перед использованием инструмента необходимо прочитать инструкцию.

Перед работой с инструментом наденьте защитные очки и перчатки.

Всегда выключайте подачу воздуха от компрессора перед тем, как приступить к смене оснастки, к очистке или обслуживанию инструмента.

Убедитесь, что шланг подачи воздуха исправен. Нельзя повышать давление питания выше указанного в паспорте для повышения мощности.

При техническом обслуживании или настройке инструмента пользуйтесь инструкциями, описанными в данном руководстве по эксплуатации.

## Помощь

В случае, если Вы нуждаетесь в любой помощи относительно использования и обслуживания инструмента, или в случае, если Вам необходимо заказать любые запасные части, Вам необходимо связаться с вашим местным уполномоченным дилером REVTOOL с указанием идентификационного/серийного номера инструмента, написанного на его верхней внешней части корпуса.

## Технические данные

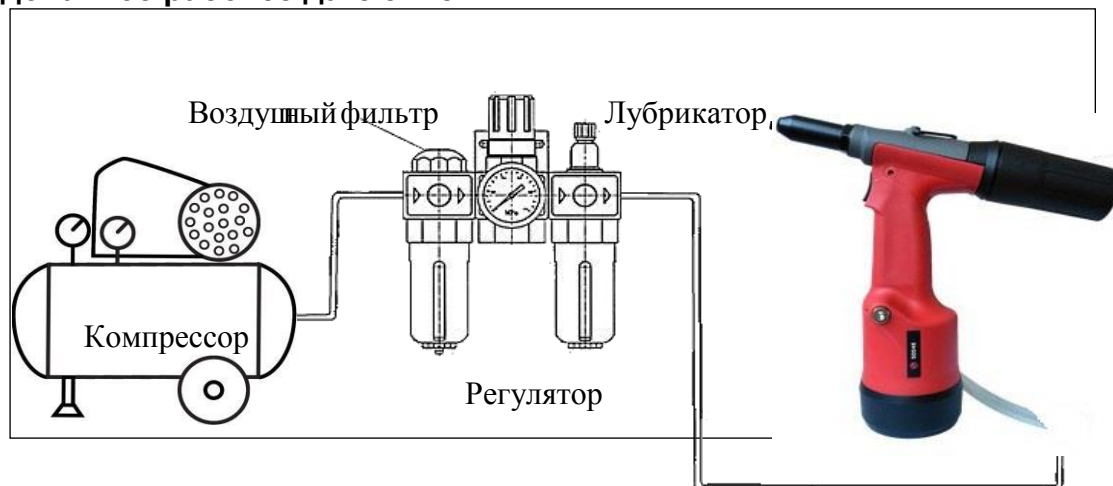
Пневмо-гидравлический заклепочник	50048	50064
Диапазон устанавливаемых заклепок, мм	2,4 - 4,8 (Алюм) 2,4 - 4,0 (Сталь)	3,2 - 6,4 (все материалы)
Рабочий ход, мм	18	20
Сила втягивания (при давлении 6 бар), кН	7	10
Рабочее давление, бар	5 - 7	5 - 7
Резьба под штуцер, дюйм	1/4	1/4
Минимальный диаметр воздушного шланга, мм	6,5	6,5
Вес инструмента, кг	1,1	1,3

## Работа с инструментом

Заклепочники моделей 50048 и 50064 – легкий, высокопроизводительный инструмент для установки заклепок, идеально подходит для использования на сборочных линиях, мало весит и работает с большой скоростью.

Данные модели заклепочников не имеют функцию подсоса воздуха (удержания заклепки в носике инструмента и отбрасывания оторванного заклепочного стержня в стержнесборник обратным воздушным потоком), оторванные стержни необходимо удалять наклоном заклепочника носиком вниз, либо носиком вверх.

## Рекомендованное рабочее давление.



Данный инструмент работает от компрессора. Используйте блок подготовки воздуха, это сведет вероятность поломки к минимуму и продлит срок службы инструмента. Давление воздуха не должно превышать 7 бар.

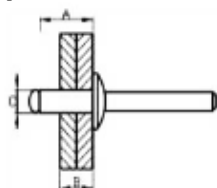
### Требования по очистке воздуха

Инструмент предназначен для работы от источника сжатого воздуха. Требуется применение блока подготовки воздуха с регулятором давления, это обеспечит инструменту долговечность и снизит до минимума неполадки в его работе. Удостоверьтесь, что сжатый воздух поступает в инструмент чистый и сухой, с небольшим количеством лубрикативного масла. Наличие конденсата и загрязнений могут вызвать поломку инструмента.

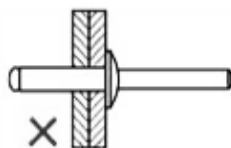
Класс загрязнений сжатого воздуха должен соответствовать ISO 8573-1, необходимые параметры указаны в таблице:

Класс загрязненности	Максимальное остаточное содержание масла, мг/м <sup>3</sup>	Максимально допустимое остаточное содержание твердых частиц		Максимальное остаточное содержание влаги, г.м.куб. / точка росы сжатого воздуха, град.С
		Размеры частиц, мкм	Кол-во частиц, мг/м <sup>3</sup>	
2	0,1	1	1	0,117 / -40

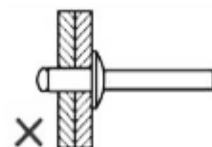
### Подбор заклепок



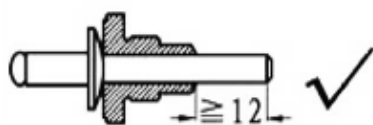
Правильная длина тела заклепки  
 $A = B + C$



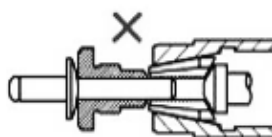
Неправильно (слишком длинное тело)



Неправильно (слишком короткое тело)



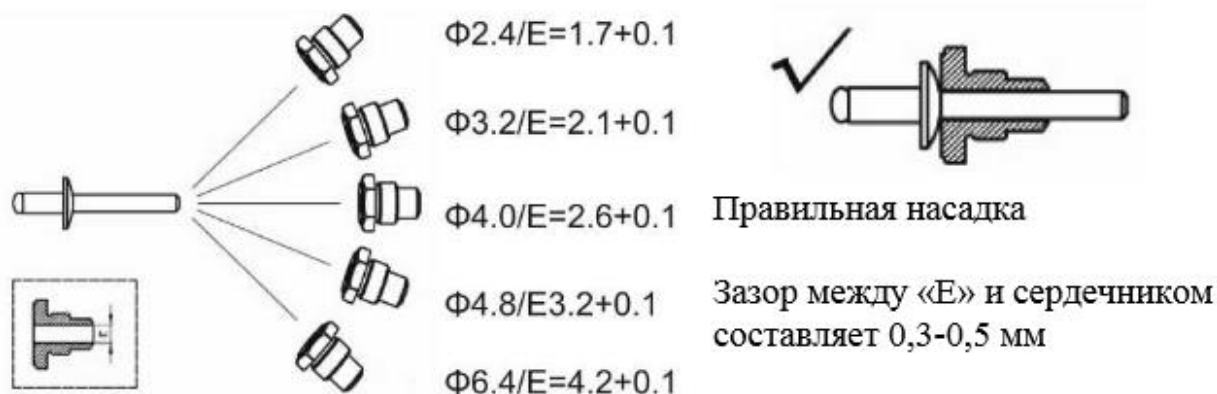
Правильный выступ сердечника



Неправильный выступ сердечника

Применение неправильного выступа сердечника приводит к поломке губок и деформации внешнего конуса.

## Выбор насадок



МОДЕЛЬ	НАСАДКА
50048	Φ2.4/Φ3.2/Φ4.0/Φ4.8
50064	Φ3.2/Φ4.0/Φ4.8/Φ6.4



При установке вытяжных заклепок из нержавеющей стали рекомендуется применять насадки с увеличенным размером отверстия.

## Техническое обслуживание инструмента

Необходимо производить очистку губок и внешнего конуса каждые 10 000 циклов, либо чаще, при применении алюминиевых заклепок.

1. Отключите подачу воздуха
2. Открутите насадку, внешний конус, а затем конус держателя губок (Рис.1, Рис.2)
3. Очистите внутреннюю поверхность внешнего конуса, конус держателя губок и зажимные губки от алюминиевой стружки

(Рис.3, Рис.4)



Рис.1



Рис.2



Рис.3



Рис.4

## Доливка масла

Признаком недостаточного количества масла является то, что не удастся установить заклепку с одного нажатия курка.

1. Открутите винт для заправки масла с помощью шестигранного ключа, поставленного вместе с инструментом (Рис.5)
2. Наполните шприц (входит в комплектацию) гидравлическим маслом. Вкрутите шприц с маслом в отверстие для заправки масла. Введите всё масло из шприца в инструмент, уровень добавленного масла достаточен, если при ослаблении нажатия на шприц часть масла выталкивается в него обратно. После этого нажмите на шприц ещё два-три раза, чтобы убедиться, что в масло в инструменте не попал воздух (Рис.6).
3. Открутите и извлеките шприц из инструмента, после чего закрутите винт для заправки масла с помощью шестигранного ключа и вытрите избыточное масло.

Примечание:

во время всех работ по обслуживанию инструмента необходимо держать его вертикально. Требуется подключить подачу воздуха, но не нажимать на курок.

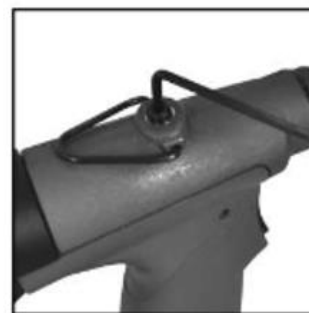
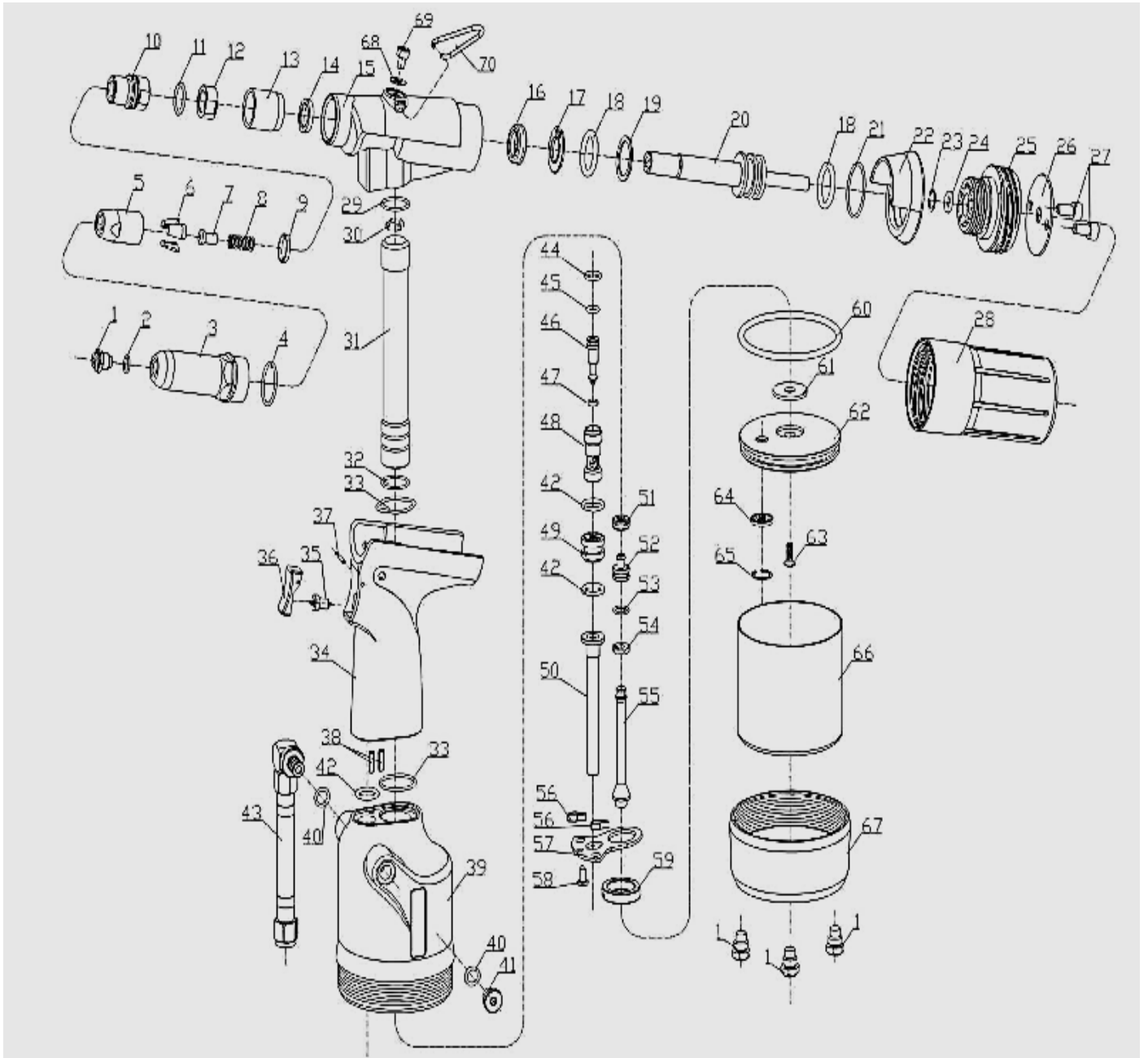


Рис.5



Рис.6

# Взрыв-схема для моделей 50048 и 50064



### Список запчастей

№	Наименование	Артикул		К-во
		50048	50064	
1A	Насадка 2,4 мм	8000-8001		1
1B	Насадка 3,2 мм	8000-8002	8000-8002	1
1C	Насадка 4,0 мм	8000-8003	8000-8003	1
1D	Насадка 4,8 мм	8000-8004	8000-8004	1
1E	Насадка 6,4 мм		8000-8005	
2	Кольцо	0127-9013	0127-9013	1
3	Головка инструментальная	8000-8059	8000-8059	1
4	Кольцо	0127-9014	0127-9014	1
5	Конус держателя губок	8000-8074	8000-8074	1
6	Губки зажимные (3 шт. в комплекте)	8000-8081	8000-8082	1
7	Толкатель губок	8000-8215	8000-8205	1
8	Пружина	8000-8102	8000-8102	1
9	Стопорное кольцо	8000-8103	8000-8103	1
10	Корпус толкателя губок	8000-8213	8000-8213	1
11	Уплотнительное кольцо	0579-9701	0579-9701	1
12	Контргайка	8570-1001	8570-1001	1
13	Муфта пластиковая уплотнительная	8570-1002	8570-1002	1
14	Уплотнительное кольцо	0669-9802	0669-9802	1
15	Головка в сборе	8570-1011	8570-1011	1
16	Сальник	0469-9604	0469-9604	1
17	Фиксатор сальника	8740-1006	8740-1006	1
18	Кольцо	0227-9342	0227-9342	2
19	Пластиковое кольцо	0359-9507	0359-9507	1
20	Гидравлический поршень	8570-1003	8580-1001	1
21	Кольцо	0127-9019	0127-9019	1
22	Адаптер стакана для сбора сердечников	8570-1004	8570-1004	1
23	Стопорное кольцо	8570-1005	8570-1005	1
24	Кольцо	0227-9362	0227-9362	1
25	Задний фиксатор	8570-1006	8570-1006	1
26	Стальная крышка	8570-1009	8570-1009	1
27	Болт	8570-1010	8570-1010	2
28	Стакан для сбора сердечников	8570-1007	8570-1007	1
29	Кольцо	0227-9336	0227-9336	1
30	Звездчатая шайба	8740-1010	8740-1010	1
31	Трубка подачи масла	8740-1011	8740-1011	1
32	Кольцо	0227-9316	0227-9316	1
33	Кольцо	0127-9038	0127-9038	2
34	Рукоятка	8720-1006	8720-1006	1
35	Клапан курка	8110-1001	8110-1001	1
36	Курок	8110-1003	8110-1003	1
37	Штифт курка	8720-1007	8720-1007	1
38	Штифт пружины	8720-1010	8720-1010	2
39	Пластиковый цилиндр	8740-1012	8580-1007	1
40	Кольцо	0127-9033	0127-9033	1
41	Винт	8720-1012	8720-1012	1
42	Кольцо	0227-9323	0227-9323	3
43	Штуцер подвода воздуха в сборе	8570-1008	8570-1008	1
44	Кольцо	0227-9314	0227-9314	1

45	Кольцо	0227-9317	0227-9317	1
46	Стержень клапана	8720-1008	8720-1008	1
47	Кольцо	0227-9329	0227-9329	1
48	Корпус клапана	8720-1009	8720-1009	1
49	Опора клапана	8720-1013	8720-1013	1
50	Трубка для перекачки	8740-1013	8580-1002	1
51	Сальник	0469-9610	0469-9610	1
52	Поршень воздушной трубки	8640-1002	8640-1002	1
53	Кольцо	0227-9349	0227-9349	1
54	Кольцо поршня	8740-1014	8740-1014	1
55	Стержень поршня	8740-1015	8580-1003	1
56	Глушитель	8740-1018	8740-1018	2
57	Зажимная планка	8740-1016	8720-1016	1
58	Самонарезающий винт	8740-1019	8740-1019	1
59	Стопорная гайка	8740-1017	8740-1017	1
60	Кольцо	0227-9357	0227-9359	1
61	Шайба	8740-1027	8580-1008	1
62	Поршень цилиндра	8740-1020	8580-1004	1
63	Болт	8740-1021	8740-1021	1
64	Сальник	0669-9803	0227-9363	1
65	Стопорное кольцо	8740-1022	8580-1009	1
66	Пневмоцилиндр	8740-1023	8580-1005	1
67	Крышка основания	8740-1024	8580-1006	1
68	Шайба	0227-9352	0227-9352	1
69	Винта для заправки масла	8610-1044	8610-1044	1
70	Крючок	8250-1016	8250-1016	1



## Гарантийные обязательства

Для успешного использования и обслуживания инструмента, при приобретении проверьте отсутствие внешних повреждений, ознакомьтесь с его назначением, техническими характеристиками, правилами эксплуатации, обеспечьте сохранность чека или накладной УПД, гарантийного талона и настоящего руководства по эксплуатации. Убедитесь в наличии на гарантийном талоне даты продажи, штампа продавца, подписи покупателя. Подпись покупателя на гарантийном талоне подтверждает ознакомление с руководством по эксплуатации инструмента, ознакомление и согласие с условиями гарантии.

Гарантийный срок на изделие составляет 12 месяцев со дня продажи.

Все претензии по качеству рассматриваются только при наличии правильно заполненного оригинального гарантийного талона, товарного (кассового) чека или УПД, подтверждающих дату продажи.

Неисправности, возникшие по вине изготовителя, в течение гарантийного срока устраняются сервисным центром бесплатно, во всех остальных случаях может быть проведен платный ремонт.

Гарантия не распространяется на быстроизнашиваемые части изделия, имеющие естественный ограниченный срок службы, а также на дефекты, возникшие в результате нормального износа деталей инструмента; при наличии повреждений, возникших в результате неправильной эксплуатации, применения инструмента не по назначению, использования ненадлежащей оснастки, нарушения требований настоящего руководства, подключение к воздушной магистрали с параметрами, отличными от упомянутых в данной инструкции по эксплуатации; неправильного хранения и транспортировки, а также при наличии признаков самостоятельного вскрытия или ремонта.

Инструмент автоматически снимается с гарантии при эксплуатации без фильтр-группы FRL (без блока подготовки воздуха)

**Гарантия не распространяется на естественный износ изделия и его частей в результате эксплуатации (пружинка, толкатель губок, зажимные губки).**

## Перечень ошибочных действий персонала, приводящих к неисправности или аварии

Запрещается:

- производить вскрытие и разборку инструмента (кроме как для очистки от стружки либо замены зажимных губок),
- самостоятельно производить доливку масла, не получив квалифицированную консультацию от менеджера или мастера сервисного центра по правильной технологии прокачивания гидравлического контура и доливки масла,
- превышать давление на входе в инструмент свыше 7 бар,
- подключать инструмент к воздушной магистрали без Блока подготовки воздуха.

## Действия персонала в случае обнаружения неисправности или аварии

При обнаружении неисправности немедленно прекратить работу и сдать инструмент в ремонт. В процессе проведения обслуживания и ремонта необходимо использовать только оригинальные запасные части и детали REVTOOL.

## **Хранение**

Рекомендуется хранить и транспортировать инструмент в специальной упаковке (кейсе) или иным способом, обеспечивающим защиту от загрязнения, повреждений, воздействия влаги, прямых солнечных лучей, высоких температур или резкого их изменения. Храните пневматическую бормашину в сухом отапливаемом, вентилируемом помещении, защищённом от проникновения паров кислот, щелочей и пылеобразивных веществ, при температуре не ниже +5С и относительной влажности не более 70%.

Если инструмент долго не будет использоваться, необходимо произвести его консервацию: смазать тонким слоем масла металлические детали, упаковать в штатную коробку. Хранить вдалеке от влаги и высоких температур. Срок хранения не ограничен.

## **Утилизация инструмента**

Не сжигайте и не выбрасывайте непригодный к использованию и не подлежащий восстановлению инструмент и принадлежности к нему в бытовой мусор, они подлежат утилизации согласно действующим правилам защиты окружающей среды.

Потребителю необходимо обратиться в местную государственную администрацию для получения детальной информации о месте и способе экологически безопасной утилизации. Потребуется разобрать устройство, разделив все компоненты по типу материалов (алюминий, сталь, пластик и др.) а затем утилизировать отходы в соответствии с действующим законодательством.





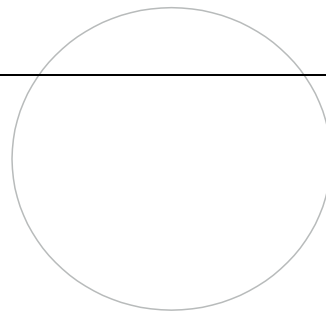
# REVTOOL

## Гарантийный талон

Инструмент \_\_\_\_\_ серийный номер \_\_\_\_\_

Дата продажи \_\_\_\_\_ Товар отпустил \_\_\_\_\_

**Товар получил в полной комплектности.  
Видимых повреждений нет.  
С условиями гарантии ознакомлен.**



Подпись представителя  
покупателя \_\_\_\_\_ ФИО \_\_\_\_\_

### Гарантийные обязательства:



- \* Гарантийный срок составляет 12 месяцев со дня продажи, при условии соблюдения потребителем правил эксплуатации и хранения, изложенных в паспорте или инструкции.
- \* Все претензии по качеству рассматриваются только после проверки изделия в сервисном центре.
- \* Условия гарантии предусматривают бесплатную замену деталей и узлов инструмента, в которых обнаружен производственный дефект.
- \* Транспортные расходы не входят в объем гарантийного обслуживания.

### Гарантия не распространяется:

- на части изделия, имеющие естественный ограниченный срок службы, а также на дефекты, являющиеся следствием естественного износа;
- при использовании инструмента в воздушной линии без FRL (без блока подготовки воздуха);
- при наличии механических повреждений;
- при наличии признаков самостоятельного вскрытия или ремонта.

Гарантийный ремонт осуществляется по адресу:

**620049, г. Екатеринбург, ул. Первомайская 109, оф. 406, ООО «Прума.ру».**

**Телефон: 8-800-555-09-97, E-mail: service@pruma.ru**

<p><b>Талон №1</b> Сдано в ремонт _____  Выполнены работы _____ _____  Дата получения _____  Подпись мастера _____</p>	<p><b>Талон №2</b> Сдано в ремонт _____  Выполнены работы _____ _____  Дата получения _____  Подпись мастера _____</p>
--	--